

Schetsontwerp voor  
**HET THIJSSEHUIS**  
van  
**MATEA BAKULA**





## INHOUDELIJKE VISIE

Het Thijssenhuis wordt het nieuwe sociaal-culturele centrum van Texel. Architectuurstudio DP6 heeft het ontworpen als een open, welkomend gebouw in natuurlijke materialen en zachte kleuren. Van binnen is er vanuit alle ruimtes een sterke verbinding met buiten; door de daklichten, de transparantie in de plint, de opengewerkte bovenbouw en door de twee podia die multifunctioneel als buitenpodium gebruikt kunnen worden. In de nok van het gebouw is er plek voor een ruimtelijk kunstwerk dat de bezoekers verwelkomt, verbindt en verwondert. Het pas bij de architectuur en functie van het Thijssenhuis maar ook bij de identiteit en de cultuur van Texel. De sterke verbinding tussen binnen en buiten in de architectuur van het Thijssenhuis inspireert mij en ik wil graag op een kunstzinnige manier hier aan bijdragen.

**Mijn liefde voor de natuurgebieden op Texel motiveert mij als beeldend kunstenaar om een kunstinstallatie te verwezenlijken waarbij buiten naar binnen wordt gehaald en Texelse natuur met de Texelse cultuur verweven wordt.**





## IN DE CONTEXT VAN MIJN KUNSTPRAKTIJK

### Transformatie van materiaal

Mijn artistieke focus ligt op materiaalbewerking, waarbij ik ruimtelijke objecten creëer die hun essentie vinden in de transformatie van materie. Door middel van experimenten onthul ik de inherente kwaliteiten van materialen. Beeldende werken die zo ontstaan, overstijgen het materiële door de associaties, metaforen, herinneringen of verhalen die deze bij mij en de toeschouwer oproepen. Daarbij exploreer ik ook de context waarin het materiaal functioneert en vorm en betekenis krijgt. Zo verbind ik materialen met bredere thema's die mijn fascinatie wekken, zoals bijvoorbeeld het gedrag van schimmelnetwerken.

Met de vraag wat de ecologische impact is van het materiaal dat ik gebruik, ben ik de fascinatie voor de transformatie van materiaal steeds vaker aan het verleggen naar een fascinatie voor materiaalreïncarnatie. In mijn beeldende werk onderzoek ik actief manieren om materiaal te herwaarderen en hergebruikt materiaal te integreren, zoals gebruikt papier. Dit veelzijdige materiaal weet zich al kameleon te gedragen. Telkens resulterend in nieuwe associaties en metaforen; zoals een ogenschijnlijke zware brok steen of schimmelconstallaties

Voor de kunstinstallatie in de nok van het Thijsssehuis wil ik wederom gebruikt papier combineren met het natuurthema 'schimmelnetwerken'. Om zo een verbinding te leggen met de Texelse natuurgebieden.





### De Texelse natuur met cultuur verbinden

Als ik aan Texel denk, denk ik gelijk aan de prachtige verscheidenheid die de natuur op het eiland te bieden heeft. Het zijn vooral de kleuren van de Texelse natuur die mij inspireren als kunstenaar. De verschillende tinten blauw en grijs die zichtbaar zijn als je op het strand zit en naar de lucht en zee kijkt of de Slufter die voornamelijk groen en bruin kleurt en tegelijkertijd felle spikkels kleur toont zoals wanneer de lamsoor in bloei staat. Deze kleuren wil ik dan ook terug laten komen in het kunstwerk dat ik voor ogen heb voor het Thijssehuis.







Oorspronkelijk werd mijn inspiratie voornamelijk geput uit de kleuren van de natuur maar de Texelse cultuur heeft me inmiddels ook in haar greep; specifiek de karakteristieke schapeboeten. Toen ik las dat DP6 architectuurstudio zich door deze traditionele schuren liet inspireren voor het ontwerp van het Thijssehuis, groeide mijn interesse in de boet.

Na het zien van de uiterlijke kenmerken en het lezen over de schapeboet als hét Texelse beeldmerk en een integraal onderdeel van het cultureel erfgoed van Texel, voelde ik de drang om deze karakteristieke schuren op te nemen in mijn schetsontwerp. Met name de prachtige binnenkant van de dakconstructie boeit me, vandaar de keuze om dit aspect te integreren in mijn kunstinstallatie. In zowel de vorm van de constructie maar ook in het materiaal.



Net zoals DP6 hout als de visuele drager van het Thijssehuis laat fungeren, zal ik datzelfde principe toepassen op mijn kunstinstallatie. Hiermee verbind ik de kunstinstallatie niet alleen nog meer met de overige architectuur, maar wordt ook het organische karakter van de papieren 'schimmels' versterkt. Alsof het zwammen zijn die zich op natuurlijke wijze op bestaande balken hebben genesteld.

Met mijn beoogde kunstinstallatie in de nok streef ik ernaar hetzelfde betoverende en verstilde gevoel te creëren dat je ervaart wanneer je een zonsondergang op het strand aanschouwt of die de natuur oproept tijdens een wandeling in het groen.

**Op deze wijze stel ik een kunstinstallatie voor die de schoonheid van de Texelse natuur en cultuur met elkaar verbindt en verbeeldt zodat bezoekers zich kunnen verwonderen door het veelzijdige kleurenpalet in combinatie met het lijnenspel wat zich boven hun bevindt.**



## De Texelse kleuren vangen en vertalen

De focus van de kunstinstallatie ligt op de prachtige kleuren van de Texelse natuur. Welke kleuren domineren het Texelse landschap en welke accenten springen eruit?

Voor dit project ga ik een kleurenonderzoek starten door staalkaarten te maken van geselecteerde natuurgebieden (zie pagina 12 voor de toelichting op de selectie). Na grondig onderzoek is het doel om deze kleuren binnen de muren van het Thijsssehuis tot leven te brengen.

Met een uitgebreid kleurenpalet in gedachten, is het van belang één of twee hoofdkleuren te selecteren om balans en harmonie te waarborgen. Het streven is naar samenhang en een overmatige combinatie van kleuren kan contraproductief zijn.

DP6 heeft het gebouw ontworpen met drie kappen en twee lichtstraten, waarbij ruimtelijkheid en lichtheid harmonieus samenkomen. Hierdoor hecht ik ook waarde aan een 'luchtige' uitstraling; waarbij de kunstinstallatie als een kleurrijke wolkengroep boven de bezoekers zweeft.

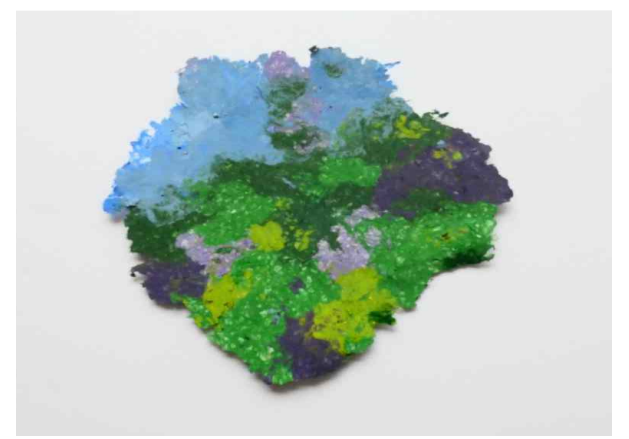
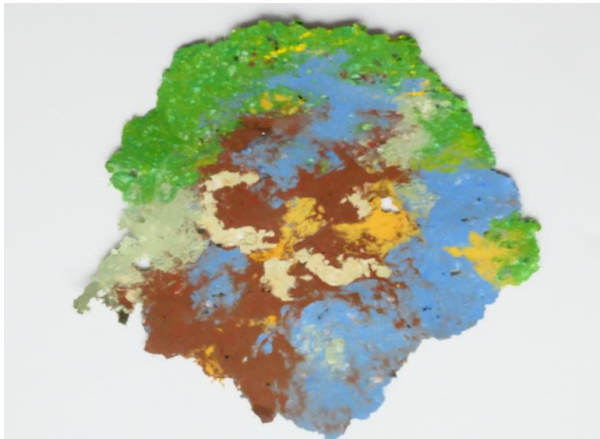
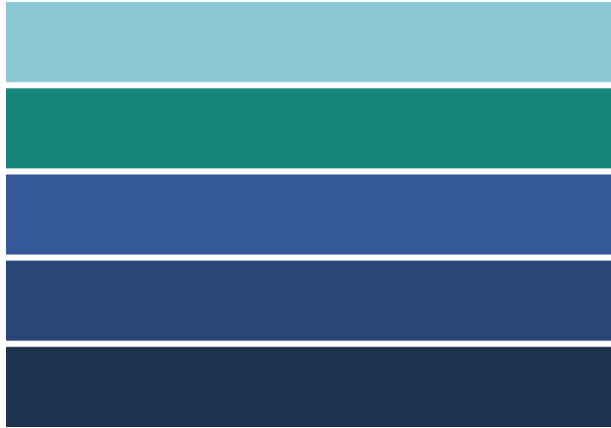
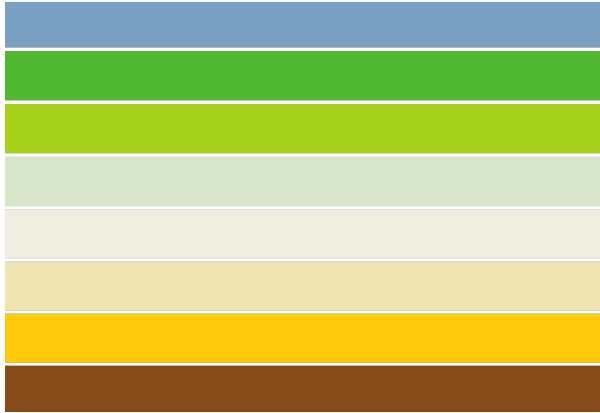
Om dat te bewerkstelligen, vermijd ik overmatig gebruik van donkere kleuren en kies ik blauw- en groentinten als hoofdtinten. Hieronder een schetsmatig overzicht van het kleurenpalet

Groen en blauwtinten	70% (lichte 45%, donkere 30%)
Bruine, gele, rode en oranje aardetinten	12%
Felle uitspattingen zoals rood, felgeel magenta	5%
Paarstinten	5%
Grijstinten	3%

Op de volgende pagina bevinden zich een aantal voorbeelden van een dergelijke kleuronderzoek.







## Verbinden met de Texelaars

Texel herbergt maar liefst veertig prachtige natuurgebieden. Hoewel ik het liefst alle gebieden zou willen bezoeken voor mijn kleurenonderzoek, is dit helaas een te ambitieus plan. Afgezien van de afstand is het ook praktisch onhaalbaar om elk gebied in alle seizoenen te verkennen. Dus, hoe maak ik dan een weloverwogen keuze?

Mijn bron van inspiratie komt grotendeels voort uit mijn eigen herinneringen tijdens mijn vakanties op Texel. Dus een persoonlijke favoriet zoals de Sluffer is al opgenomen in de selectie. Verder wil ik via het internet andere intrigerende gebieden ontdekken.

Maar ik wil mijn kleurrijke project ook verrijken door de Texelse bewoners erbij te betrekken en hen een actieve rol te laten spelen in de selectie van de natuurgebieden. Dit kunstwerk is immers bedoeld voor hen en hun betrokkenheid en voorkeuren worden erg gewaardeerd.

Welk gebied is hun favoriet en waarom? Deze informatie wil ik vergaren door deze vraag bijvoorbeeld via social media, lokale kranten of folders te verspreiden. Ook foto's van de geliefde gebieden zijn welkom.

Na het verzamelen van alle informatie plan ik een anderhalve week durend bezoek aan Texel, waarbij ik de tien meest populaire en interessante gebieden bezoek, fotografeer en aanvullende foto's op internet zoek. Deze verzamelde informatie zal dienen als de database voor mijn kleurenonderzoek. Dus ondanks dat ik een vooropgesteld kleurenoverzicht heb getoond op een vorige pagina, blijft er zeker ruimte over voor de voorkeuren van de Texelaars in mijn project

